

Formanden for Naalakkersuisut

30-03-2020

Sagsnummer: 2020 - 5455

Ad dagsordenspunkt: \_\_\_

## Beslutningsoplæg til Naalakkersuisut

### Status på tiltag i forbindelse med indsatser i forbindelse med COVID-19

#### Indstilling

Formanden for Naalakkersuisut **indstiller,**

**at** Naalakkersuisut tager nærværende oplæg til efterretning

**at** nærværende oplæg fremsendes til Inatsisartuts Finans- og Skatteudvalget samt Familie- og Sundhedsudvalget til orientering.

## **Indledning**

Nærværende oplæg har til formål at give Naalakkersuisut, Inatsisartuts Finans- og Skatteudvalg samt Familie- og Sundhedsudvalg en generel orientering om tiltag i forbindelse med COVID-19 pandemien.

## **Baggrund**

### Oprettelse af Strategisk Corona Stab og Corona Sekretariat

Epidemikommissionen anmodede den 12. marts 2020 Naalakkersuisut om at oprette en egentlig ”Strategisk Corona Stab” med departementschef Hans-Peder Barlach Christensen som formand.

Baggrunden for dette var, at Epidemikommissionen vurderede, at det ville blive nødvendigt med en betydelig øget samfundsmæssig og langvarig indsats, som Epidemikommissionen ikke alene ville kunne løfte. Epidemikommissionens vigtigste rolle er, at tage beslutning om konkret anvendelse af ret alvorlige tvangsindgreb overfor borgerne.

Grunden til at Beredskabskommissionen ikke anvendes i denne sammenhæng er, at det er vigtigt at have det normale krisestyringsværktøj stående klar til at håndtere de eventuelle øvrige kriser, der risikerer at dukke op under Corona-indsatsen.

Som bilag 1 er vedlagt ”Corona virus Kriseorganisation” der beskriver organiseringen. Som bilag 2 er vedlagt en oversigt over Corona Stabens og Corona Sekretariatets medlemmer.

Organiseringen og opbygningen kører svarende til Beredskabskommissionen, hvor der i staben er relevante medlemmer fra departementer, politi samt kommunerne. I Strategisk Corona Stab kan der træffes beslutninger baseret på indstillinger fra Corona Sekretariatet eller Corona Stabens medlemmer. I Corona Sekretariatet mødes alle relevante aktører. Her sikres koordinering på tværs af myndigheder, sektorer og virksomheder.

Parallelt med arbejdet i Corona Sekretariatet og Corona Staben, varetager de forskellige myndigheder og enheder deres sektoransvar.

### Formandens Departement

Departementschefen for Formandens Departement er formand for Strategisk Corona Stab. Det betyder at der bliver lagt mange kræfter i at sikre koordinering i forhold til departementer, Selvstyrets virksomheder og forskellige andre aktører, eksempelvis inden for Staten.

Lovkontoret og Tusagassiivik bliver i høj grad også involveret.

### Landslægeembedet

Landslægeembedet har givet Naalakkersuisut en række anbefalinger til håndtering af COVID-19. Anbefalingerne har bundet i, at

- Sundhedsvæsnet har en begrænset kapacitet til at håndtere et større antal syge på samme tid

- det er muligt at regulere indrejse til landet
- befolkningen bor spredt og færdsel mellem byer kan reguleres
- reservekapaciteten i en række centrale dele af samfundet, herunder sundhedsvæsenet, er meget begrænset. Det betyder at opretholdelse af kapaciteten forudsætter, at de ansatte er til rådighed, hvilket forudsætter, at der f.eks. er børnepasning til rådighed.

Der er således anbefalet en inddæmningsstrategi, suppleret med yderligere tiltag i overensstemmelse med WHO's anbefalinger for håndtering af COVID-19-pandemien.

Tidligt i epidemien lagde Grønland sig tæt op ad Danmark og danske retningslinjer.

Status i Grønland er den 29. marts 2020, er at der er påvist i alt 10 tilfælde. Alle tilfælde er bosiddende i Nuuk og de har enten selv været uden for Grønland eller har været eksponeret for et verificeret tilfælde af COVID-19. De verificerede tilfælde kommer fra et velafgrænset universitetsmiljø og fra andre kredse med ressourcer og middel/høj uddannelse og gode boligforhold, som har gjort hjemmeholelse muligt.

Prøvetagningen har i Nuuk været omfattende i forhold til befolkningens størrelse, mens der er taget godt 100 prøver på kysten. Indikationerne er blevet bredere med fokus på alle med rejseaktivitet uden for Grønland eller med tilknytning til personer med rejseaktivitet. Der vil fra den 30. marts blive testet bredere.

Transport til Grønland har stort set været indstillet siden fredag den 20. marts ved midnat og de meget få rejsende hertil testes på Rigshospitalet inden afgang. Nuuk er karantæneområde og udrejse kan kun ske med særlig tilladelse. I resten af Grønland er al offentlig transport lukket ned og det henstilles, at man ikke bevæger sig mellem byer og bygder.

Planen for den nærmeste fremtid er fortsat at opretholde den nuværende inddæmningsstrategi og undgå en egentlig epidemi på nuværende tidspunkt. En epidemi som der er i Danmark lige nu vurderes at være et meget vanskeligt håndterbart scenarie i Grønland.

Der opbygges på den anden side ikke nogen form for flokimmunitet i den grønlandske befolkning som på sigt derfor vil være sårbar. Aktuelt vurderes situationen internationalt i tæt samarbejde med Danmark og Færøerne. Dette vil danne grundlag for den videre planlægning.

#### Departementet for Sundhed

Departementet for Sundhed følger sagen tæt i samarbejde med Landslægen. Den politiske stillingtagen til anbefalingerne fra Landslægen koordineres med de øvrige medlemmer af Naalakkersuisut. Naalakkersuisoq for Sundhed fremlægger ændringsforslag til Landstingsforordning om civile foranstaltninger mod smitsomme sygdomme under den kommende hasteindkaldte forårssamling onsdag den 1. april 2020.

Tillige er der med Finansudvalgets godkendelse opnået bevillingsmæssig hjemmel til ekstraordinære foranstaltninger på baggrund af Coronavirus (COVID-19). Det er endnu for tidligt at estimere de sundhedsmæssige udgifter.

Der er udstedt følgende bekendtgørelser på baggrund af Coronavirus (COVID-19):

- Selvstyrets bekendtgørelse nr. 3 af 2. marts 2020 om ændring af bilag 1 til landstingsforordning om civile foranstaltninger mod smitsomme sygdomme.
- Selvstyrets bekendtgørelse nr. 4 af 17. marts 2020 om skolers forhold i tilfælde af smitsomme sygdomme.
- Selvstyrets bekendtgørelse nr. 5 af 28. marts 2020 om midlertidig forbud mod salg og udskænkning af alkoholholdige drikke, hvor der indføres midlertidig forbud mod salg og udskænkning af alkoholiske drikke i perioden 28. marts kl. 20 til 15. april kl. 10 i Nuuk, Kapisillit og Qeqertarsuatsiaat.

Departementet for Sundhed har i samarbejde med Formandens Departementet samt Departementet for Boliger og Infrastruktur, indgået en aftale med Air Greenland om transport inden for Grønland samt til og fra Danmark. Kontrakten er indgået for rullende 14 dage og prisen afhænger af antal flyvninger. Prisen estimeres til ca. 33,5 mio. kr. om måneden og sikrer, at prøver kan flyves dagligt til Danmark og at samfundskritiske transporter med post, fragt og personel kan gennemføres.

#### Departementet for Sociale Anliggender og Justitsområdet

Departementet for Sociale Anliggender og Justitsområdet har udvidet telefonrådgivningstilbuddet Tusaannga således, at børn har mulighed for at ringe alle dage mellem 8:00-22:00, hvis de har spørgsmål eller bekymringer vedrørende Corona. På nun.gl ligger ligeledes informationer vedrørende Corona særligt henvendt til børnefamilier.

Styrelsen for Forebyggelsen og Sociale Forhold udlåner midlertidigt en bygning til Kommuneqarfik Sermersooq, som kommunen kan bruge til at huse det øgede antal voldsudsatte kvinder og deres børn, som har behov for en plads på krisecentret under Corona-situationen. Det forventes, at bygningen har plads til 4-6 voldsramte kvinder afhængigt af, om kvinderne har børn med, og hvor mange børn de har med.

Styrelsen for Forebyggelsen og Sociale Forhold har prioriteret at afsætte en ekstra pulje til øgede personaleudgifter på krisecentrene. Dette for at sikre, at alle landets krisecentre har mulighed for at udvide kapaciteten på krisecentrene under Corona-situationen. Alle landets krisecentre kan søge om tildeling af de ekstra midler.

#### Departementet for Natur og Miljø

Er ressortansvarlig for Beredskabskommissionen og har initieret de første skridt til håndtering af epidemien.

#### Departementet for Erhverv, Energi, Forskning og Arbejdsmarked

COVID-19 situationen medfører en svær situation for de grønlandske virksomheder. Mange virksomheder oplever en markant nedgang i deres omsætning, og nogle må endda helt lukke ned for en periode, mens COVID-situationen står på.

Samtidig er flere ansatte også bekymrede for deres job og forsørgelsesgrundlag, hvis de bliver afskediget, fordi virksomheden må lukke.

Der er behov for akut økonomisk hjælp, for at afbøde situationen. Derfor har Naalakkersuisut etableret to hjælpepakker, der skal støtte det private erhvervsliv og lønmodtagerne økonomisk igennem foreløbig de kommende tre måneder.

Der er etableret en ”akutpakke” rettet mod private virksomheder inden for hotel, restauration samt visse serviceerhverv og lign.

Disse virksomheder oplever allerede nu akutte økonomiske udfordringer som følge af massive aflysninger. Det samme gør de virksomheder, som er blevet pålagt at lukke midlertidigt.

Der er også etableret en ”generel erhvervspakke”, som hurtigt og effektivt skal kunne afbøde økonomiske problemer i andre sektorer, herunder fiskerisektoren, anlægsbranchen og transportsektoren m.fl.

Begge hjælpepakker indeholder mulighed for, at virksomheder, der oplever et tab på min. 30 pct. af omsætningen, kan ansøge om kompensation for direkte aflysninger eller for virksomhedens faste udgifter.

Herudover kan virksomhederne tilbydes en ansvarlig låneordning inden for rammerne af erhvervshjælpapakken. Lånene er rente og afdragsfri i 36 måneder.

Der kan maksimalt ydes kompensation og/eller lån på 1 mio. kr. pr virksomhed pr. måned under erhvervspakkerne.

Der er indtil videre allokeret 50 mio. kr. til akutpakken og 100 mio. kr. til den generelle erhvervspakke.

Der er afsat 107 mio. kr. til kompensation til lønudgifter for de lønmodtagere i Grønland, som private virksomheder vælger at hjemsende i stedet for at afskedige som følge af COVID-19 situationen. Lønkomensation fra Landskassen vil være på 75 pct. af de pågældende medarbejders løn, dog maksimalt 20.190 kr. pr. medarbejder pr. måned, hvis virksomheden vælger at hjemsende medarbejderne i stedet for at afskedige dem

Der er udarbejdet internetansøgningsportaler og vejledninger til alle pakkerne. Administration af hjælpepakken sker med erhvervsportalen [www.big.gl](http://www.big.gl) som centralt omdrejningspunkt. Erhvervspakkerne kan ansøges via [www.big.gl](http://www.big.gl) eller direkte på [www.innovation.gl](http://www.innovation.gl). Arbejdstagerpakkerne (lønkomensation) kan ansøges via [www.big.gl](http://www.big.gl) eller direkte på [www.sullissivik.gl](http://www.sullissivik.gl).

Pr. 27. marts 2020 var der modtaget følgende antal ansøgninger under pakkerne:

- Pakken til arbejdstagere: 23 ansøgninger

- Pakkerne til erhvervslivet: 123 ansøgninger

Derudover er flere hundrede sager oprettet i systemet med henblik på fremsendelse af yderligere ansøgninger.

I de to seneste uger er der holdt daglige møder om pakkernes etablering og drift m.m. med GE, SIK, NUSUKA og KNAPK m.fl. I de kommende uger mødes denne kreds tre gange om ugen ved videomøder for at sikre at pakkerne passer til erhvervets behov og for at sikre mulige tilpasninger af kriterier og rammer.

Ordningens etablering og drift lægger et meget stor beslag på Departementet for Erhverv, Energi, Forskning og Arbejdsmarkeds ressourcer, ligesom andre enheder såsom Greenland Business A/S, Skattestyrelsen samt Forbruger- og Konkurrencestyrelsen anvender betydelige ressourcer på opgaveløsningen.

#### Departementet for Finanser

COVID-19 medfører en ændring af grundlaget for budgetteringen i forhold til FL2020. Det vil være nødvendigt at afholde en række ekstraomkostninger – og der vil i et vist omfang også blive tale om et mindre forbrug, f.eks. til tjenesterejser og lignende. De iværksatte hjælpepakker til erhvervslivet vil belaste Landskassen betydeligt, ligeledes må der forventes en generelt lavere økonomisk aktivitet i samfundet, så skatteprovenuet i 2020 bliver uden tvivl adskilligt lavere end forventet i forbindelse med FL2020.

Det vil derfor i de kommende måneder være nødvendigt at følge udviklingen i Landskassens likviditet meget tæt – optagelse af lån kan meget vel vise sig nødvendigt.

Departementet forventer at lægge et oplæg op til Naalakkersuisut med et samlet overblik over de sandsynlige konsekvenser for Landskassen af situationen i løbet af kort tid. Oplægget vil indeholde en række indstillinger til iværksættelse af tiltag med henblik på at styrke likviditetsberedskabet og en fornyet gennemgang af FL2020 for at frigøre midler på områder, hvor forudsætningsændringerne gør det nuværende bevillingsniveau uaktuelt. Skattehjælpepakken, der giver 3 måneders henstand med afregning af indeholdte A-skatter og arbejdsmarkedsbidrag, er pr. 27/3 er udmøntet i SDI meddelelse nr. 128. Den kan ses på <http://www.aka.gl/>.

Naalakkersuisoq for Finanser og Råstoffer har bemyndigelse til at lade flere eller færre brancher omfatte af ordningen. En bemyndigelse som Naalakkersuisoq for Finanser og Råstoffer allerede har gjort brug af.

På nuværende tidspunkt gælder forlængelsen af betalingsfristerne for virksomheder, hvor mindst 40 pct. af omsætningen ligger indenfor:

- Hotel og overnatning
- Restaurant, spise- og spillesteder
- Engros, butiks- og detailhandel

- Turisme og rejsearrangører
- Chartersejls og turismekørsel
- Luftfart

#### Departementet for Råstoffer

Minebranchen forventes at gå totalt i stå i den kommende sommersæson 2020 for efterforskning i Grønland. Efterforskningsselskaber vil ikke kunne skaffe sig finansiering til at udføre nogen aktiviteter i 2020. Naalakkersuisut overvejer at nul-stille alle efterforskningsforpligtelser for 2020. Udnyttelsesselskaber vil ligeledes være stærkt presset på den daglige drift og mangel på likviditet for at overleve 2020. Naalakkersuisut undersøger i øjeblikket om der kan lempes på selskabernes betalinger til myndighedsbehandlingen og nedsættelse af sikkerhedsstillelse, så udnyttelsesselskaberne kan tilegne sig nødvendig likviditet.

#### Departementet for Uddannelse, Kultur og Kirke

Departementet for Uddannelse, Kultur og Kirke har haft særlig fokus på elever under 18 år, som enten er i Danmark eller udlandet. Ud af 226 efterskoleelever er 135 pr. 25. marts 2020 rejst tilbage til deres hjemby. Ud af 36 elever på udvekslingsophold er 9 pr. 25. marts 2020 stadig i udlandet.

De elever, som stadig befinder sig i udlandet, og deres forældre, er fortsat i tæt kontakt med deres udvekslingsorganisation om at rejse fra deres værtsland. For alle elever under 18 år, der befinder sig i Danmark har Selvstyret i samarbejde med Galtrup Efterskole oprettet en nødpasning på Langbjerggård Lejrskole i Jylland, foreløbig for 3 uger.

GUX, Branche- og erhvervsskolerne i Nuuk er lukket ned midlertidigt, men de fortsætter alle med fjernundervisning i videst muligt omfang. Der er enkelte branche uddannelser, der har måttet udskyde deres aktiviteter, da indholdet af deres skoleforløb normalt foregår i værksteder og lignende. Det forventes, at disse genoptages så snart det bliver muligt. I forhold til eksamener hos uddannelsesinstitutionerne, arbejder Selvstyret med at finde en alternativ løsning, hvis det skulle blive nødvendigt, hvor erfaringer med elektroniske afleveringer og prøveafholdelse vil blive inddraget.

Digitaliseringsstyrelsen har bidraget med:

- IT-support: Klargøring af hjemmearbejdspladser, indkøb og support.
- Aftaler med Tele omkring hurtigere internet forbindelse og serverkapacitet.
- Styrelseschefen er lånt ud til Formandens Departement ” Strategisk Corona Stab”
- Løbende udvikling af websites som f.eks. nun.gl og sullissivik.gl
- Nye webforms på sullissivik.gl :
  - o Ansøgning om midlertidig lønkompensation for lønmodtagere på det private arbejdsmarked
  - o Klageskema vedrørende midlertidig lønkompensation for lønmodtagere på det private arbejdsmarked
  - o Ansøgning om rejser i og til Grønland samt databaseudtræk

- Løbende udvikling til webforms i samarbejde med myndighederne.
- Løbende opdatering af indhold på sullissivik.gl og andre websites
- 2 ansatte fra afdelingen Digital kommunikation er lånt ud til Corona Sekretariatet

#### Departementet for Udenrigsanliggender

Departementet for Udenrigsanliggender deltog på det virtuelle nordiske samarbejds-ministermøde den 18. marts. På mødet blev det oplyst, at EU-Kommissionen søndag den 15. marts havde indført et eksportforbud i EU for visse typer af medicinsk udstyr. For at sikre, at eksportforbuddet ikke inkluderede Grønland kontaktede Departementet Grønlands Repræsentation i Bruxelles og bad om en af- eller bekræftelse på, om Grønland var undtaget for forbuddet. Grønland var således ikke undtaget for eksportforbuddet. Grønlands Repræsentation fik derfor til opgave at få den danske faste repræsentation til EU til at arbejde for, at forordningen blev ændret, så Grønland blev undtaget. Det lykkedes i sidste ende således, at Grønland og Færøerne blev undtaget.

Da flytrafikken mellem Grønland og Danmark blev lukket var der behov for en ny luftbro til Danmark. Departementet kontaktede, på foranledning af formandens departement, Grønlands Repræsentation i Island den 17. marts, for at få en aftale på plads med Island. Denne aftale kom allerede på plads den 18. marts. Derudover har repræsentation i Island været kontaktpunktet i forhold til det danske udenrigsministeriets eventuelle ønske om at gøre brug af luftbroen fra Island til Danmark.

Departementet for Udenrigsanliggender er desuden kontaktpunktet til Udenrigsministeriet i forhold til rejsevejledninger fra udlandet til Danmark samt besvarelse af henvendelser angående muligheder for at komme fra udlandet til Danmark og videre til Grønland. Departementet for Udenrigsanliggender har ligeledes behandlet anmodninger fra andre lande vedrørende deres statsborgere i Grønland.

#### Departementet for Boliger og Infrastruktur

Departementet er i tæt dialog med virksomhederne på infrastrukturuområdet og orienteres dagligt om virksomhedernes tilgængelige ressourcer på forskellige parametre.

Departementet bidrager med personale til hotline-funktionen, så borgerne kan få besvaret spørgsmål inden for infrastruktur. De fleste svar kan også læses på nun.gl.

Departementet har bistået med input til beredskabskontrakten med Air Greenland med særligt fokus på at sikre samspillet mellem anvendelsen af de eksisterende servicekontrakter og de ekstraordinære tiltag, der skal sikre særligt sundhedsvæsenets transport rundt i, til og fra Grønland.

Det er i forlængelse heraf, aftalt med servicekontraktoperatører som leverer transport, at de bidrager til den fortsatte befordring af fragt, post og kritisk personale med baggrund i prioriteringerne lavet af Corona Sekretariatets visitationsgruppe.



Det nettostyrede selskab Mittarfeqarfiit er i sagens natur dybt berørt af den lave aktivitet som er affødt af indstillingen af den kommercielle trafik, idet selskabets indtjening hviler på brugerbetaling i lufthavnene. Det betyder, at Mittarfeqarfiits likviditet kommer under pres. Selskabet har på den baggrund udarbejdet tre scenarier for hvad den lave belægningsgrad betyder for trækingsretten i Landskassen, hvilket indgår i Departementet for Financers videre arbejde.

Departementet har derudover i tæt dialog med Departementet for Finanser, bidraget til arbejdet med de økonomiske hjælpepakker igennem administrationen af renoverings- og anlægsfonden.

For at minimere økonomiske følgevirkninger og behovet for hjælpepakker i bygge- og anlægsbranchen på grund af COVID-19, har departementet bedt renoveringssekretariatet om at fremskynde renovering af boliger i Nuuk. Dette medvirker til at sikre beskæftigelse og ikke mindst små virksomheders drift.

#### Departementet for Fiskeri, Fangst og Landbrug

Fiskeri:

Der holdes tæt kontakt med fiskerierhvervet med hensyn til muligheder for indhandling på landanlæg på kysten og i Nuuk. Departementet har været i kontakt med alle producenter som melder om, at ingen landanlæg er lukkede. Det vil sige, at fiskere kan indhandle deres fangst som vanligt. Undtagelsen er i Nuuk, hvor det ikke er muligt for fiskere fra andre byer og bygder at lande i Nuuk. Landanlæg er åbne som vanligt for fiskere i Nuuk. Producenter melder om risiko for nedsat kapacitet på sigt, skulle Corona tiltag fortsætte, da ansatte kan have brug for at passe børn, der holdes hjemme fra skole.

I forhold til licenser til fiskeri behandles ansøgninger og licenser udstedes helt som vanligt. Departementets medarbejdere klarer dette fra hjemmearbejdsplads. Telefon til afdelingen er omstillet til mobil så fiskere har mulighed for at henvende sig for at få hjælp. Licensansøgninger, der behandles på kysten gennem kommunen, udstedes som vanligt.

Med hensyn til bemanningen af visse fartøjer, der fisker i fremmede farvande, kan der være behov for kortvarige dispensationer fra bemandingsbekendtgørelsen, hvis visse besætningsmedlemmer ikke kan komme frem til visse lande. Indtil nu har man modtaget en ansøgning.

GFLK:

Grønlands Fiskerilicenskontrol (GFLK) opretholder også alle tiltag og behandlinger i tæt kontakt med industrien, inklusiv Port State Control som sikrer eksporten og alle meldinger fra fartøjer og rapporteringer fra opkøbere behandles samt kvoteoptag udsendes som altid.

VFMG:

Veterinær og Fødevarer myndigheden i Grønland (VFMG) undersøger i samarbejde med Fødevarestyrelsen i Danmark, mulighederne til opretholdelse af grænsekontrol af tredjelands fartøjer der ønsker at losse i Nuuk og Sisimiut.

Fangst og jagt:

I forhold til udstedelse af jagtbeviser, står de enkelte kommuner fortsat for denne opgave og ansøgninger sker også via [www.sullissivik.gl](http://www.sullissivik.gl). Ansøgninger om dispensation til erhvervsjagtbevis foregår på samme måde som hidtil via henvendelse til kommunen og derfra videre til Departementet på [jagtbeviser@nanoq.gl](mailto:jagtbeviser@nanoq.gl).

Hvad angår udstedelse af licenser af kvoterede arter, har alle kommunerne modtaget interaktive licenser som udstedes helt som vanligt via kommunekontoret.

#### Meddelelse fra Epidemikommisionen:

##### **12. marts 2020**

Alle ikke strengt nødvendige flyrejser ud og ind af Grønland frarådes kraftigt indtil videre. Alle ikke strengt nødvendige flyrejser internt i Grønland frarådes kraftigt indtil videre. Alle forsamlings med 100 personer frarådes kraftigt indtil videre. Det anbefales desuden kraftigt at alle indendørs forsamlings i bygninger med offentlig adgang ikke er større end halvdelen af de antal personer som bygningsarealet er godkendt til af brandmyndighederne. Det anbefales kraftigt, at antallet af passagerer i bybusser og andre større busser begrænses til det antal passagerer, der er siddepladser til.

#### Meddelelse fra Strategisk Corona Stab:

##### **16. marts**

Gældende for hele landet: Borgere, der returnerer til Grønland fra Danmark eller det øvrige udland opfordres til at holde sig hjemme i 14 dage.

##### **Den 18. marts**

Med virkning kl. 16 den 18. marts blev følgende beredskabsmeddelelse fra epidemikommisionen udsendt for Nuuk alene:

- Arrangementer med flere end ti personer forbydes i Nuuk. Det gælder både indendørs og udendørs arrangementer. Forbuddet iværksættes fra dags dato og gælder foreløbigt i tre uger.
- Nuuk centeret, diskoteker, barer og idrætsfaciliteter herunder fitness centre i Nuuk lukkes.
- Gæster på restauranter og cafeer er ikke tilladt i Nuuk. Levering ud af huset er fortsat lovligt.
- Enhver trafik ud af Nuuk herunder med eget fartøj forbydes.
- Alle uddannelsesinstitutioner og private såvel som offentlige dagsinstitutioner i Nuuk lukkes. Der foranstaltes nødpassning.
- Dagligvarebutikker er fortsat åbne. Men kunderne skal holde to meters afstand.

##### **Den 20. marts**

For hele landet blev det udmeldt med virkning fra den 20. marts kl. 24.00:

Fly- og skibstrafik stoppede i hele Grønland fredag den 20. marts kl. 24.00 og to uger frem. Det anbefales kraftigt at undgå rejser mellem byer og bygder med egen transport. Nødvendige transporter af patienter m.v. vil blive gennemført.

#### Politiske beslutninger truffet i Naalakkersuisut

Alle skoler og daginstitutioner er lukket fra mandag den 23. marts og to uger frem. Der vil være nødpassning for de børn, hvis forældre varetager kritiske samfundsfunktioner.

Listen over formandsbeslutninger der er foretaget på baggrund af Coronasagen:

- 17. marts 2020: Bekendtgørelse om skolernes og institutionernes forhold i tilfælde af smitsomme sygdomme.
- 18. marts 2020: Godkende oprettelse af erhvervs hjælpepakker
- 18. marts 2020: Tillægsbevillingsansøgning om bemyndigelse til ekstraordinære foranstaltninger på skatter og afgifter i forbindelse med corona
- 20. marts 2020: Godkende tildelingskriterier til erhvervs hjælpepakker
- 23. marts 2020: Tillægsbevillingsansøgning om bemyndigelse til ekstraordinære sundhedsfaglige foranstaltninger i forbindelse med coronavirus
- 24. marts 2020: Forlængelse af fristerne for indbetaling af A-skat og arbejdsmarkedsafgift
- 26. marts 2020: Forslag til Inatsisartutlov om ændring af landstingsforordning om civile foranstaltninger mod smitsomme sygdomme
- 28. marts 2020: Bekendtgørelse om midlertidigt forbud mod salg og udskænkning af alkohol

#### **Økonomiske konsekvenser**

De samlede økonomiske konsekvenser af inddæmningsstrategi i forbindelse med COVID-19 kan endnu ikke opgøres.

#### **Kommunikation**

Såfremt Naalakkersuisut tager oplægget til efterretning, fremsendes oplægget til Inatsisartuts Finans- og Skatteudvalg samt Familie- og Sundhedsudvalg.

#### **Høring**

Oplægget er udarbejdet med bidrag fra alle departementer.

*Kim Kielsen*

/

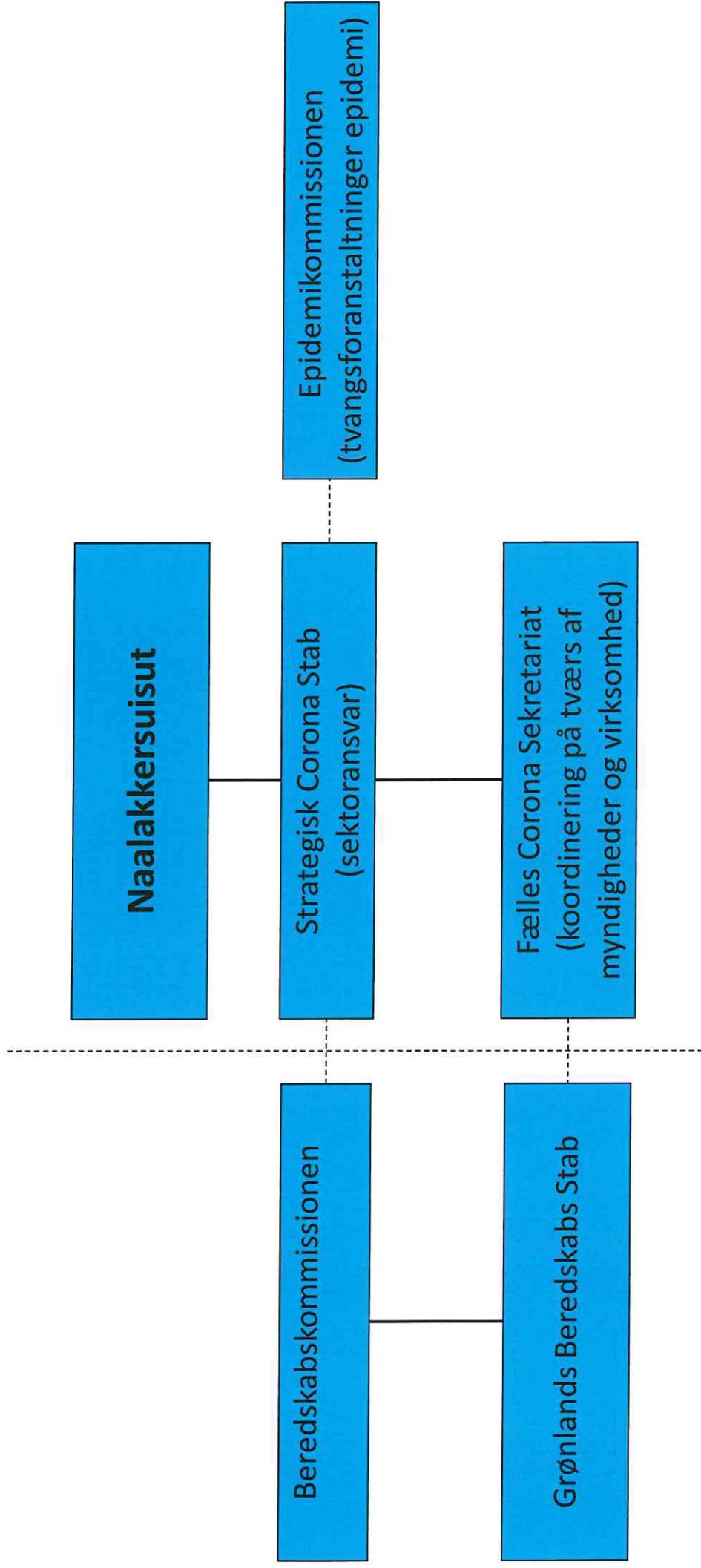
*Hans-Peder Barlach-Christensen*

**Bilag 1:** Corona Virus Kriseorganisation

**Bilag 2:** Corona Stabens- og Corona Sekretariatets medlemmer.



Corona virus  
Kriseorganisation



## Bilag 2: Corona Virus Kriseorganisation

### Strategisk Corona Stab

Myndighed	Navn
Grønlands Politi	Svend Foldager
Grønlands Politi	Bjørn T. Bay
Landslægeembedet	Henrik L. Hansen
Landslægeembedet	Paneeraq Noahsen
Formandens Departement	Hans-Peder Barlach-Christensen
Departementet for Sundhed	Tine Pars
Departementet for Boliger og Infrastruktur	Ruth Lindhardt
Departementet for Finanser	Nikolai Sten Christensen
Kommunerne	Lars Møller-Sørensen

Stedfortrædere	Navn
Formandens Depepartement	Simigaq Broberg
Departementet for Sociale Anliggender og justitsområdet	Julie Præst Wilche
Departementet for Boliger og Infrastruktur	Embla Kristjánsdóttir

### Corona Sekretariat

Grønlands Politi	Rune Nielsen
Kriminalforsorgen	Tina Dam
Arktisk Kommando	Nikolaj Nothlev
Kommunerne	Gerth Jakobsen
Departementet for Sundhed	Aka Olesen
Departementet for Sundhed	Rógvi Finnsson Johansen
Styrelsen for sundhed	Lise Dalsgaard
Styrelsen for sundhed	Maria Cæcilie adamsen
Styrelsen for forebyggelse og sociale forhold	Anarjarq Poulsen
Styrelsen for forebyggelse og sociale forhold	Helene Berthelsen
Departement for Finanser	Martin Christiansen
Sikkerhedschef/Mittarfeqarfiit	Jens Nielsen
Departementet for Boliger og Infrastruktur	Jonas Smed Sørensen
Departementet for Boliger og Infrastruktur	Kenneth Lund Bøjler
Formandens Departement	Kunuk Holm
Air Greenland	Arkaluk Kleeman
Air Greenland	Niels Chemnitz Frederiksen
Disko Line	Noelle Simoud



Til: Inatsisartuts Finans- og Skatteudvalg  
Att.: Sakarias Amondson

Ilanngussaq  
Bilag

K

Naalakkersuisut har på Naalakkersuisuts møde nr. 200 den 14. april 2020 under punkt 3.a, besluttet følgende:

16-04-2020

Vedr: **Foreløbig vurdering fra Økonomisk Råd af Coronakrisens betydning for Grønlands Økonomi**  
(Naalakkersuisoq for Finanser og Råstoffer)

P. O. Box 1037  
3900 Nuuk  
Tel. (+299) 34 50 00  
Fax (+299) 34 63 50  
E-mail: oed@nanoq.gl  
www.naalakkersuisut.gl

Naalakkersuisut besluttede:

- Tusaatissatut tiguneqarpoq / Taget til efterretning.

Hermed fremsendes oplægget til orientering til Inatsisartuts Finans- og Skatteudvalg.

Kopi af oplæg til Naalakkersuisut er vedlagt.

Med venlig hilsen

Vittus Qujaukitsog

## Naalakkersuisoq for Finanser og Råstoffer

07-04-2020

Sagsnummer: 2020 - 5509

Ad dagsordenspunkt: \_\_\_\_

## Orientering til Naalakkersuisut

### Foreløbig vurdering fra Økonomisk Råd af Coronakrisens betydning for Grønlands Økonomi

Økonomisk Råds formandskab har udarbejdet vedlagte orienteringsskrivelse om rådets foreløbige vurdering af Coronakrisens betydning for Grønlands Økonomi.

Der er tale om en foreløbig vurdering. Vurderingen indeholder to scenarier, som på nuværende tidspunkt er behæftet med stor usikkerhed. Begge scenarier peger dog entydigt på, at samfundet vil opleve et markant fald i den økonomiske aktivitet (BNP) i samfundet i 2020, afhængigt af varighed og dybden af coronakrisen.

I det mest optimistiske af de to scenarier (kortvarig nedlukning) ventes et fald i BNP på ca. 3 pct. i 2020, mens det i det mest pessimistiske scenarie (nedlukning med gradvis udfasning frem mod udgangen af 2020) forventes et fald i BNP på over 7 pct. i 2020.

Det vil uagtet de allerede politisk vedtagne og nødvendige hjælpepakker rettet mod arbejdsmarkedet og erhvervslivet også medføre en faldende beskæftigelse og sætte den offentlige økonomi under pres.

Denne orienteringsskrivelse kan ses som et supplement til det oplæg til Naalakkersuisut, som Departementet for Finanser om de Økonomiske konsekvenser af COVID-19-epidemien, der havde hovedfokus på at sikre den fornødne likviditet i landskassen (herunder med iagttagelse af kommunernes og selvstyrejede selskabers økonomiske udvikling).

Økonomisk Råd peger endvidere på, at den aktuelle situation i budgetlovens forstand er af en sådan karakter, at det begrundes en gældsfinansiering, men også forstærker behovet for at få løst de langsigtede finansieringsproblemer på den anden side af coronakrisen.

En kopi af denne orientering sendes til Finans-og Skatteudvalget.

  
Vittus Qujaukitsoq

/   
Departementschef Nikolai S. Christensen

### Bilag

Policy Brief 2020:1. Coronakrisens betydning for Grønlands Økonomi



# Økonomisk Råd

## Policy Brief 2020:1

### Coronakrisens betydning

### for Grønlands økonomi



Coronakrisen får store økonomiske konsekvenser. Lockdown-reguleringerne for at mindske smitterisikoen bremser den økonomiske aktivitet. Den direkte effekt af restriktionerne rammer erhverv, hvor menneskelig kontakt, transport m.m. er af afgørende betydning. Det vil sige en stor del af servicesektoren (cafeer, restauranter, hoteller, frisører, oplevelsesaktiviteter m.m.) og transportsektoren, men mange andre erhverv bliver også ramt.

De direkte sundhedskonsekvenser kan med de igangsatte lockdown-initiativer med stor sandsynlighed inddæmnes. Sårbarheden er stor, såfremt smitten skulle brede sig, og det vil sætte sundhedsvæsenet under et massivt pres. En inddæmning af smitterisikoen betyder imidlertid, at der ikke etableres såkaldt flokimmunitet i befolkningen. Der vil derfor være en latent risiko for, at der kan opstå en ny smittebølge. Det gør det svært at afvikle restriktioner på indrejse til Grønland, før situationen er under kontrol i andre lande. Dette kan få stor økonomisk betydning.

De vedtagne hjælpepakker er nødvendige i den helt ekstraordinære situation, der er opstået som følge af coronakrisen. Det er vigtigt at afbøde de økonomiske konsekvenser for husholdninger og virksomheder. Det mindsker risikoen for et alvorligt tilbageslag og medvirker til at fastholde produktionskapaciteten og dermed styrke mulighederne for en hurtigere genetablering af aktiviteten.

Grønlands økonomi rammes anderledes end de fleste andre lande grundet den særlige struktur. Fiskeriet er det største eksporterhverv, og den største risiko her er et fald i priserne som følge af den globale økonomiske krise. Afsmittende effekter på andre erhverv er mindre end i andre lande, og de offentlige indtægter er også mindre konjunkturfølsomme end i andre lande pga. bloktilskuddet. Men særligt turisterhvervet kan blive hårdt ramt af coronakrisen. Dette sammenholdt med en udskydelse eller opgivelse af efterforskningsaktiviteter har stor betydning for strategien for at gøre erhvervsstrukturen mere diversificeret.

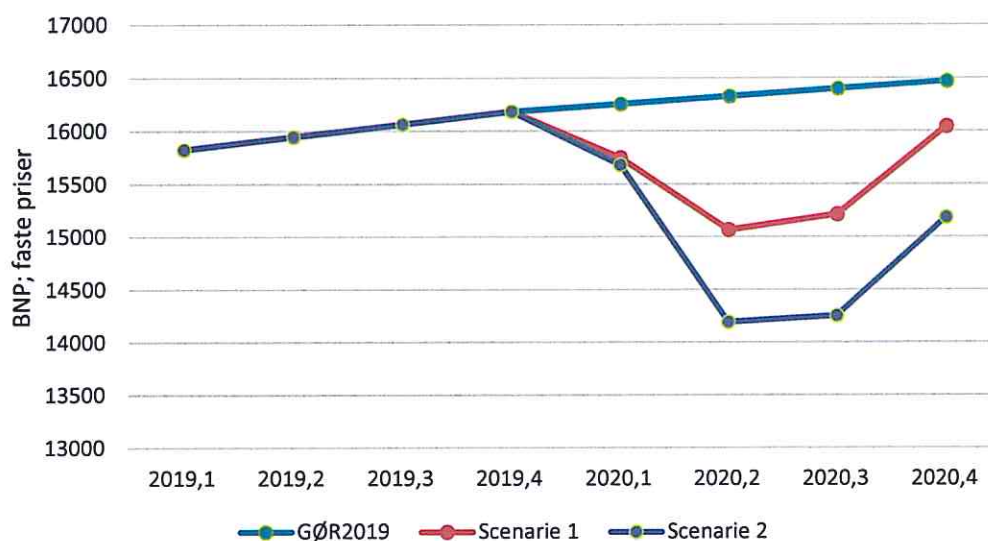
Der er på nuværende tidspunkt for mange usikkerhedsmomenter til, at der meningsfyldt kan laves en ny konjunkturprognose. Det følgende betragter to scenarier for at indkredse effekterne af coronakrisen på den samlede aktivitet i økonomi. Scenarierne adskiller sig ved antagelserne om varigheden og omfanget af foranstaltninger, der skal mindske smittespredningen, se bilag til policy brief.

Beregninger sker alene på de direkte effekter af lockdown og medtager ikke anden-runde effekter (indkomsteffekter, forventninger, udland, fiskepriser mv.). Der vurderes udelukkende effekter for 2020, men der vil også være effekter i de kommende år.

I det første scenarie er der en kortvarig nedlukning, hvor de restriktive foranstaltninger opretholdes indtil efter påske. De lempes gradvist frem mod midten af året, hvorefter man omtrent vender tilbage til normale tilstande mod udgangen af året. En lignende udvikling sker i udlandet, herunder Danmark.

I det andet scenarie er nedlukningen mere langstrakt. De restriktive foranstaltninger opretholdes frem mod midten af 2020, hvorefter de gradvis lempes i andet halvår. Der vendes tilbage til normale tilstande uden foranstaltninger mod smittespredning i 2021.

**Figur: Udviklingen i aktiviteten – to kriseforløb sammenlignet med seneste konjunkturprognose fra Økonomisk Råd**



Anm.: I scenarie 1 antages en tilbagegang i 2. kvartal mellem 10 og 75 pct. i aktiviteten i udsatte serviceerhverv, bl.a. inden for hotel, restaurant, transport og dele af detailhandel, og at aktiviteten gradvis vender tilbage til normale tilstande ved udgangen af året. I scenarie 2 antages tilbageslaget i aktiviteten i 2. kvartal at fortsætte i 3. kvartal, og at aktiviteten først genoprettes fra 4. kvartal 2020 og ind i 2021.

Kilde: Egne beregninger

I scenarie 1 vil den økonomiske aktivitet falde forholdsvis kortvarigt med op mod 10 pct. i 2. kvartal og genoprettes gradvist i andet halvår. Servicesektoren (hotel, turisme mv.) påvirkes kraftigt, mens aktiviteten i offentlig sektor og fiskeriet er uændret. Væksten i BNP kan blive -3,0 pct. for året som helhed. Økonomisk Råds prognose fra efteråret skønnede en vækst på 3,8 pct. i 2020. Der vil være visse negative afledte anden-runde effekter i 2021, men hjælpepakker kan dæmpe gennemslaget på økonomien. Hjælpepakker i form af likviditetsforbedrende tiltag er vigtige og omkostningsdækkende tiltag vil blive nødvendige for udsatte erhverv, ikke mindst inden for servicesektoren.

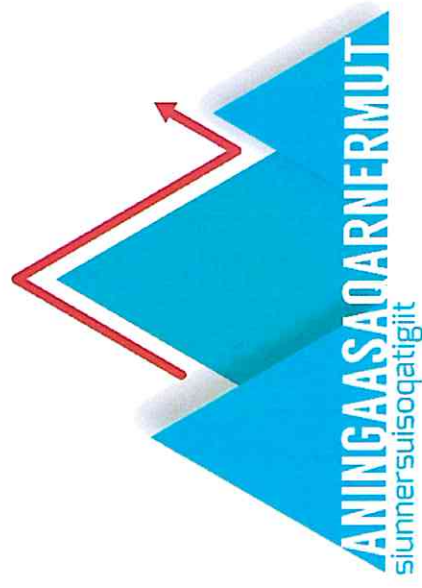
Faldet i økonomisk aktivitet bliver dybere (op mod 13-14 pct. i midten af 2020) og mere langvarigt i scenarie 2. Servicesektoren rammes hårdt (hotel, turisme, erhvervsservice) og bygge/anlæg forventes også påvirket. Aktiviteten i den offentlige sektor og fiskeriet antages fortsat uændret. Væksten i BNP bliver i dette scenarie -7,4 pct. for året som helhed. Genopretning vil ske i 2021, men der vil være betydelige negative afledte anden-runde effekter i 2021. Det vil være vigtigt med omkostningsdækkende tiltage for udsatte erhverv og eventuelt selektive erhvervsstøtteordninger rettet mod turisme i en overgangsperiode.

Aktivitetsfaldet betyder faldende beskæftigelse, men det slår ikke igennem med fuld styrke pga. hjælpepakkerne. Det er ikke muligt at skønne over beskæftigelseseffekterne på nuværende tidspunkt. Det offentlige påvirkes markant via faldende indtægter som følge af aktivitetsnedgangen og stigende udgifter til hjælpepakker m.m. Samtidig er der en betydelig risikoeksponering via de selvstyrejede selskaber. Det er helt afgørende at sikre, at landskassen har tilstrækkelig likviditet til at videreføre aktiviteter og understøtte økonomien. Den aktuelle situation er klart i budgetlovens forstand en usædvanlig situation, hvilket begrunder en gældsfinansiering. Det er imidlertid samtidigt klart, at det forstærker behovet for at få løst de langsigtede finansieringsproblemer på den anden side af coronakrisen.

\*\* \*\* \*

Policy briefs og andet materiale fra Økonomisk Råd kan findes på hjemmesiden:

<http://naalackersuisut.gl/da/Naalackersuisut/Departementer/Finans-Skatter/Oekonomisk-raad>



# Coronakrisens betydning for Grønlands økonomi

## Bilag til Policy brief 2010-1

April 2020

# Smitterisiko

- Geografi/bosætningsmønstre
  - Stor sårbarhed ved smittespredning, stor udfordring for sundhedsvæsenet
  - Giver mulighed for inddæmning af smitterisikoen
- Aktuelt tegn på at inddæmningen af smittespredning lykkes
- Udfordring: Der bliver ikke skabt såkaldt "flokimmunitet"
  - Stor risikorisiko ved deregulering af transport fra udlandet
  - Risiko for stop-go på reguleringerne
- Mulighederne for normalisering af transport/flytrafik afhænger kritisk af udviklingen i andre lande

# Økonomiske konsekvenser

- Lockdown-stød
  - Nedlukning/regulering af aktiviteter med menneskelig kontakt, transport
  - Efterspørgsels- og udbudsplaner kan ikke realiseres
  - Reguleringen er midlertidig – vigtigt at bevare produktionskapacitet og understøtte husholdninger (=hjælpepakker)

## Afledte effekter/anden-runde effekter

- Indenlandsk:
  - Stigende ledighed – faldende indkomster og øget usikkerhed – mindre forbrug
  - Faldene investeringer
  - Virksomhedslukninger
- Global økonomisk krise - primært af betydning for
  - Priser på rejer/fisk
  - Turisme
  - Længerevarende krise kan have betydning for råstofområdet

Traditionelle  
selvforstærkende  
konjunkturmekanismer er  
ikke så stærke i Grønland  
grundet produktionsstruktur:  
Højt importindhold i forbrug  
og investeringer samt  
Specialiseret eksport

# Udgangssituationen

- Konjunktursituationen:
  - Høj aktivitet og beskæftigelse/ lav ledighed
  - Balance på de offentlige budgetter (ingen væsentlig gæld)
- Robusthed og risici – sammenlignet med andre lande
  - Lav direkte afhængighed af de globale konjunkturer – dog eksponering i forhold til fiskepriserne
  - Stabil finansiel sektor (ingen låne ”eksplosion” under højkonjunktureren”)
  - Offentlige indtægter er mindre konjunkturafhængige (bloktilskuddet)
  - Stor risikoeksponering via Selvstyrejede selskaber
  - Risiko for langvarig regulering af udenrigsflyvningen grundet smitterisiko fra udlandet
- Sektorstruktur/stor offentlig sektor/geografi/afhængighed af global økonomi
  - Større mulighed for et V-forløb med nedgang kombineret med en relativ hurtig opgang (se scenarie I nedenfor)
  - Dette gælder dog ikke turismen og råstofefterforskning – stor risiko for at strategien med at sikre en mere diversificeret erhvervsstruktur sættes markant tilbage

# Hjælpepakkerne

- Udskydelse af skatte/afgiftsbetalinger
- Låne/garantiordninger
- Akutpakke og generel erhvervs pakke
  - Dækning af omsætningstab, faste udgifter og lønkompensation
- Mindsker de negative økonomiske konsekvenser af krisen
- Har ikke på kort sigt nogen direkte effekt på aktiviteten
  - Mindsker effekten på ledighed
  - Mindsker virksomhedslukninger
- Øger belastningen på Landkassen
  - Kort sigt - likviditetsudfordring
  - Stort behov for prioriteringer; langsigtede finansieringsudfordringer forstærkes af krisen
- Behov for at fastlægge exit planner for hjælpepakkerne



# Heat map – hvilke sektorer påvirkes mest?

	Andel af		Lockdown/COVID-19		Anden runde effekt		Muligheder/udfordringer - 6-12 mdr. horisont
	Værdi-tilvækst	Job	Direkte Effekt		Effekter af global krise, faldende indkomster m.m.		
A Fiskeri og fangst	18.6	8.5	Ingen effekt, måske afledte problemer for fiskefabrikker		Måske effekter af prisfald, ingen mængde effekt		Største risikofaktor er prisfald - afhænger af globale forhold
B Råstofudvinding	0.1	0.3	Ingen effekt		Beskedne effekter, men efterforskning kan blive påvirket		Efterforskningsaktiviteter kan opgives/udsættes
C Industri	4.6	6.7	Ingen effekt, måske problemer for fiskefabrikker		Bemandsproblemer; disrupted supply chains		Gode muligheder for overvinde kortsigtseffekterne
D Forsyning og renovation	2.8	1.8	Ingen effekt		Ingen effekt		Ingen væsentlige udfordringer
E Bygge- og anlægsvirksomhed	10.8	6.9	Mulige bemandsproblemer		Bemandsproblemer; disrupted supply chains		Risiko for mindsket kapacitet, bemandsproblemer
F Handel	9.4	11.5	Mindre tilbagegang for fødevarer end øvrig detailhandel		Forskydninger mod net-handel		Risiko for forretningslukninger inden for turisme
G Transport	8.5	6.7	Trafikbegrænsninger, annulleringer m.m.		Faldende efterspørgsel		Træg tilpasning i turismen må forventes
H Hoteller og restauranter	2.0	3.1	Faldende efterspørgsel, reguleringer		Faldende efterspørgsel		Træg tilpasning i turismen må forventes
I Post, tele, IT, radio, TV mv.	3.7	2.3	Ingen effekt, måske stigning		Beskedne effekt, mulig stigning		Ingen væsentlige udfordringer
J Finansiering og forretningsservice	12.0	6.4	Udlejning/huslejepres		Mulige problemer i lejesektoren		Ingen væsentlige udfordringer, dog kan udlejere blive påvirket
K Offentlige og personlige tjenester	27.4	45.8	Mulig øget aktivitet i sundhedsvæsenet, vikarproblematik		Aktiviteter kan opretholdes, vikarproblematik sundhed		Ingen væsentlige udfordringer
Sum	100.0	100.0					
			Mindre fremgang				
			Ingen væsentlig effekt				
			Mindre negativ effekt				
			Markant negativ påvirkning				

# Særlige bemærkninger

- **Fiskeriet:** Mængderisiko beskeden, der kan kortvarig være bemandingsproblemer både på fartøjer og fiskefabrikkerne ved sygdomsspredning. Sandsynligheden herfor ser pt. ud til at være lille. Skulle der være mængdefald i selve fiskeriet er der store muligheder for genindhente det tabte. Prisfald sandsynlige som følge af udviklingen i den globale økonomi. Prisfald vil generelt påvirke indkomster, mens de præcise effekter på de offentlige finansiers afhænger af på hvilke arter, der er et prisfald. Et generelt prisfald er analyseret i seneste GØR rapport.
- **Turisme:** Aktiviteter relateret til turisme – transport, hoteller, restauranter - er særlig hårdt ramt. Det er et spørgsmål om det meste af 2020-sæsonen er mistet for en stor del af turisterhvervet. Selv i et optimistisk scenarie, hvor lockdown restriktionerne snart kan ophæves, må der forventes at være effekter for turismen i en længere efterfølgende periode. Dels er der praktiske forhold i forhold til planlægning og bestilling af ferier, og dels kan der i en længere periode være en usikkerhed og frygt knyttet til turisme. Modvilje mod aktiviteter, der betyder tæt kontakt til andre, risikoen for en anden smittebølge og meget andet, kan betyde en lang ”rebound” periode for erhvervet. Behovet for længerevarende støtte til turismeerhvervet bliver forstærket af, at covid19-krisen er sammenfaldende med den relativt korte højsæson for erhvervet. Det vil være uheldigt med et konkursramt turismeerhverv, når de nye lufthavne står færdige.
- **Råstofsektoren:** Efterforskningsaktiviteter sættes i bero eller udskydes. Kan have store konsekvenser på sigt og påvirker muligheden for at realisere strategien med en mere diversificeret erhvervsstruktur.
- **Bygge- og anlæg:** Økonomisk afmatning og øget usikkerhed kan påvirke den private del af B og A aktiviteter negativt. Byggeriet kan blive sat i stå på grund af bemandingsproblemer grundet lockdown restriktionerne. Selvstyrets aktiviteter udgør en stabiliserende faktor, og fremrykkede renoveringsprojekter m.m. kan være vigtige. Omvendt behov for at udskyde nogle projekter af finansieringsmæssige grunde.

# Effekter på den økonomiske aktivitet

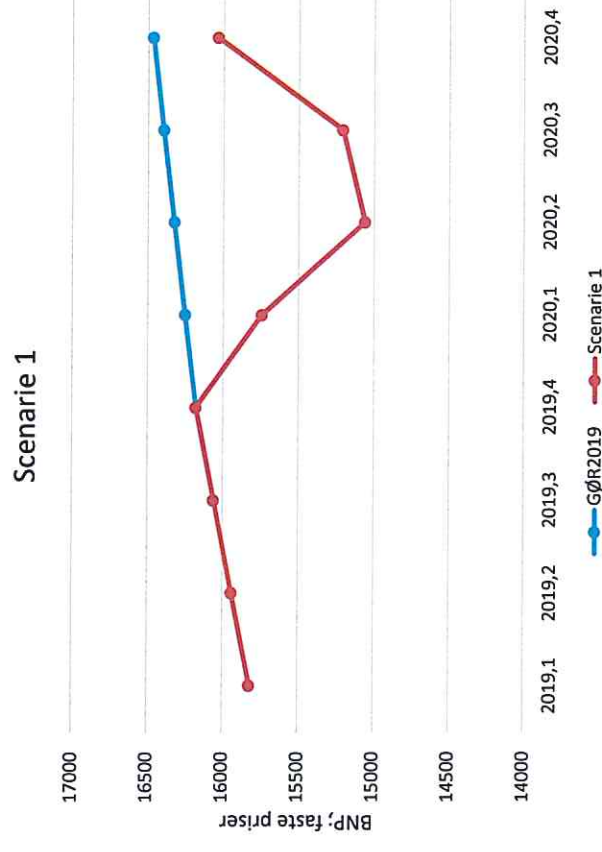
- De hårdeste ramte erhverv – hoteller/restauranter og transport - udgør omkring 10 % af både samlet værditilvækst og beskæftigelse
- Afledte effekter af lockdown vil forekomme for andre erhverv via anden-runde effekter
- Enkelt erhverv oplever øget aktivitet, og der er også ”udskudt” forbrug, der ved hurtig afvikling af restriktionerne, kan give et ”efterspørgselsboom”
- Varighed af lockdown-reguleringer og udviklingen i smitterisikoen globalt er af stor betydning for varigheden af effekterne på den økonomiske aktivitet
- Forskel mellem effekter på aktivitet og indkomst – her fokuseres på aktivitetseffekter

# To scenarier

- Der opstilles to scenarier på forskellige antagelser om varigheden og omfanget af foranstaltninger, der skal mindske smittespredningen.
- Beregninger sker alene på de direkte effekter af lockdown og ikke anden runde effekter (indkomsteffekter, forventninger, udland, fiskepriser mv.). De direkte effekter vurderes at dominere i 2020, mens anden runde effekter vil være dominerende i 2021.
- Der antages ingen direkte påvirkning af fiskeriet eller offentlig produktion af restriktioner mod smittespredning.
- **Scenarie I: Kortvarig nedlukning** antager, at de restriktive foranstaltninger opretholdes indtil efter påske. De lempes gradvist frem mod midten af året, hvorefter man omtrent vender tilbage til normale tilstande mod udgangen af året. En lignende udvikling sker i udlandet, herunder Danmark.
- **Scenarie II: Langvarig nedlukning** antager, at de restriktive foranstaltninger opretholdes frem mod midten af 2020, hvorefter de gradvis lempes i andet halvår. Man vender tilbage til normale tilstande uden foranstaltninger mod smittespredning i 2021.

# Scenarie I: Udviklingen i aktiviteten

- Det **antages**, at restriktioner mod smitte gradvis afvikles efter påsken. Aktiviteten inden for hotel, restauranter falder markant i 2. kvartal (75 pct.) men genoprettes mod udgangen af året. Detailhandel falder i 2. kvartal, men stor forskel på fødevarer og anden handel. Transport halveres i sommerhalvåret, og bygge/anlæg reduceres kortvarigt.
- Økonomisk aktivitet falder **forholdsvis kortvarigt** med op mod 10 pct. i 2. kvartal og genoprettes gradvist i andet halvår.
- Servicesektoren (hotel, turisme mv.) påvirkes kraftigt, mens aktiviteten i offentlig sektor og fiskeriet er uændret.
- Væksten i BNP kan beregnes til **-3.0 pct.** for året som helhed. I GØR19 skønnes væksten til 3,8 pct. i 2020.
- Der vil være **vise negative afledte anden runde effekter i 2021**, men hjælpepakker kan dæmpe gennemslaget på økonomien.
- Hjælpepakker i form af likviditetsforbedrende tiltage (dækket af de danske ordninger) er vigtige og omkostningsdækkende tiltag (grønlandske ordninger) vil blive nødvendige for udsatte erhverv.



## Scenarie II: Udviklingen i aktiviteten

- Det **antages**, at restriktionerne mod smitte fastholdes til midten af året, og afvikles gradvist i andet halvår. Det indebærer en markant aktivitetsnedgang inden for hotel, restauranter og transport i det meste af 2020. Detailhandel falder, på nær fødevarer, og bygge/anlæg og dele af erhvervsservice reduceres i resten af året.
- Faldet i økonomisk aktivitet bliver **dybere** (op mod 13-14 pct. i midten af 2020) og **mere langvarigt**.
- Væksten i BNP kan beregnes til **-7.4 pct.** for året som helhed.
- Genopretning vil ske i 2021 men der vil være **betydelige negative afledte anden runde effekter i 2021**. Vigtigt med omkostningsdækkende tiltage for udsatte erhverv og eventuelt selektive erhvervs-støtteordninger rettet mod turisme i en overgangsperiode.



## Beskæftigelse

- Aktivitetsfaldet betyder faldende beskæftigelse
- Aktivitetsfaldet slår ikke igennem på beskæftigelsen med fuld styrk pga. hjælpepakkerne
- Ikke muligt at skønne over beskæftigelseseffekterne på nuværende tidspunkt

## De offentlige finanser - Landskassen

- Stor påvirkning af Landskassen
- Ikke kun et spørgsmål om de direkte effekter, men også risikoeksponering via Selvstyrejede selskaber
- Vigtigt at sikre likviditeten for Landskassen for at understøtte samfundsøkonomien



Inatsisartuts Finans- og Skatteudvalg

Ilannngussa  
Bilag



## Orientering om status på erhvervshjælpepakker

23-04-2020  
Sagsnr. 2020-5583

Inatsisartuts Finans- og Skatteudvalg godkendte d. 19. marts 2020, at der til tillægsbevillingslov for 2020 optages ny hovedkonto 64.40.08 Arbejdsmarkedshjælpepakke på baggrund af COVID-19 på 107 mio. kr. samt ny hovedkonto 64.10.35 Erhvervshjælpepakke på baggrund af coronavirus (COVID-19) med en bevilling på 150 mio. kr.

Postboks 1601  
3900 Nuuk  
Tlf. (+299) 34 50 00  
E-mail: isiin@nanoq.gl  
www.naalakkersuisut.gl

Naalakkersuisut skal løbende rapportere til Finans- og Skatteudvalget om status og udvikling for hjælpepakkerne.

Med hjælpepakken til arbejdstagere kan virksomheder ansøge om lønkompensation for de medarbejdere, som virksomheden vælger at hjemsende i stedet for at afskedige som følge af COVID-19 situationen.

Der er foreløbigt modtaget ansøgninger fra 80 virksomheder til hjælpepakken til arbejdstagere. Der er sendt afgørelser til 54 virksomheder, hvoraf 6 virksomheder har modtaget afslag på lønkompensation.

Hjælpepakkerne til erhvervet består af "Akutpakken" der er målrettet virksomheder inden for hotel, restauration, og visse serviceerhverv og lignende, der oplever akutte økonomiske udfordringer som følge af massive aflysninger og/eller manglende bookinger, samt "Den generelle erhvervspakke" der kan anvendes til at afhjælpe problemer i andre erhvervssektorer.

Der er foreløbigt modtaget 332 ansøgninger til erhvervspakkerne. Der er sendt 231 afgørelser hvoraf 163 er tilsagn og 68 er afslag.

I henhold til tekstanmærkningerne til hovedkontiene er Naalakkersuisut bemyndiget til efter samråd med arbejdsmarkedets parter at fastsætte de nærmere kriterier for ansøgning, tildeling og administration af midler under arbejdsmarkedshjælpepakken og erhvervshjælpepakken.

I overensstemmelse hermed afholder Naalakkersuisut hyppige møder med arbejdsmarkedet parter, herunder GE, SIK, Nusuka og KNAPK med henblik på



løbende at vurdere om der er behov for justering af kriterierne for ansøgning, tildeling og administration af midler under pakkerne. Samarbedet med organisationerne foregår i en særdeles konstruktiv og målrettet atmosfære, hvor der arbejdes tæt sammen om løbende at vurdere, analysere og revurdere ordningerne. De heraf resulterende kriterier er løbende blevet forelagt og godkendt af Naalakkersuisut og offentliggjort på de relevante hjemmesider, ligesom organisationerne har været behjælpelige med at distribuere disse til deres medlemmer.

Hermed fremsendes de seneste retningslinjer for kriterierne for hjælpepakkerne til Finans- og Skatteudvalgets orientering. Se venligst vedlagte ”Retningslinjer af d. 22. april 2020 om fastsættelse af nærmere kriterier for ansøgning, tildeling og administration af midler under arbejdsmarkedspakken” og ”Retningslinjer af d. 8. april 2020 for ansøgning, tildeling og administration af midler under erhvervshjælpapakken”

Inussiarnersumik inuulluaqqusillunga

Med venlig hilsen



Jess Svane



## Retningslinjer af d. 22. april 2020 om fastsættelse af nærmere kriterier for ansøgning, tildeling og administration af midler under arbejdsmarkedspakken

I medfør af tekstanmærkning optaget på hovedkonto 64.40.08 Arbejdsmarkedshjælpepakke på baggrund af coronavirus (COVID-19) fastsættes de nærmere kriterier for ansøgning, tildeling og administration af midler under arbejdsmarkedshjælpepakken.

22-04-2020

Postboks 1601  
3900 Nuuk

Tlf. (+299) 34 50 00  
E-mail: isiin@nanoq.gl  
www.naalakkersuisut.gl

Ordningen vedrørende midlertidig lønkompensation for lønmodtagere på det private arbejdsmarked reguleres af tekstanmærkning optaget på hovedkonto 64.40.08 Arbejdsmarkedshjælpepakke på baggrund af coronavirus (COVID-19) i forslag til tillægsbevillingslov for 2020.

I henhold til ovennævnte tekstanmærkning er Naalakkersuisut bemyndiget til efter samråd med arbejdsmarkedets parter at fastsætte de nærmere kriterier for ansøgning, tildeling og administration af midler under arbejdsmarkedshjælpepakken, herunder hvilke erhvervssektorer der på et givet tidspunkt er omfattet af ordningen.

I nærværende dokument fastsættes betingelser for tildeling af midlertidig lønkompensation for lønmodtagere på det private arbejdsmarked.

### 1. Generelle betingelser

- A. Ansøgere, som har foretaget afskedigelser af medarbejdere af økonomiske årsager, er ikke afskåret fra senere at ansøge om lønkompensation for hjemsendelse af øvrige medarbejdere. Lønkompensation kan da tidligst indtræde den førstkommande dag efter dagen for den seneste afskedigelse. Der kan ikke opnås lønkompensation for allerede afskedigede medarbejdere, uanset om disse arbejder for virksomheden i opsigelsesperioden.
- B. Kompensationer opgøres i forbindelse med de almindelige 14 dages- og månedslønsperioder.
- C. I øvrigt gælder vilkår anført på Sullissivik eksempelvis følgende link for Kommuneqarfik Sermersooq  
[https://www.sullissivik.gl/Emner/Erhverv/Ansogning\\_om\\_midlertidig\\_lonkompensation\\_for\\_lonmodtagere?sc\\_lang=da-DK&mupid=Sermersooq](https://www.sullissivik.gl/Emner/Erhverv/Ansogning_om_midlertidig_lonkompensation_for_lonmodtagere?sc_lang=da-DK&mupid=Sermersooq)

Tilsvarende gælder for de øvrige kommuner.

## **2. Berettiget ansøgerkreds er**

- A. Virksomheder, som er registreringspligtige i henhold til Inatsisartutlov nr. 33 af 28. november 2016 om registrering i Det Centrale Virksomhedsregister. Hvert CVR-nummer betragtes som 1 ansøger, uanset antallet af underliggende P-enheder. P-enheder kan ikke ansøge særskilt. Uanset ovenstående kan virksomheder med underliggende P-enheder fordelt på flere byer og/eller på forskellige adresser, og hvor der er underliggende P-enheder, som er tvangslukkede, kan der for de tvangslukkede P-enheder søges om individuel lønkompensation.
- B. Uanset punkt 1.A er offentlige myndigheder, nettostyrede virksomheder, og selskaber helt eller delvist ejet af det offentlige, ikke ansøgningsberettiget.
- C. Uanset punkt 1.A er foreninger, fonde og selvejende institutioner kun ansøgningsberettigede, såfremt offentligt tilskud udgør mindre end halvdelen af disses ordinære driftsudgifter.

## **3. Kompensation er begrænset til lønudgifter til følgende medarbejdere**

- A. Medarbejdere med fast tilknytning til virksomheden. Fast tilknytning betyder, at der skal være en ansættelsesaftale mellem medarbejder og virksomhed for, at virksomheden kan modtage lønkompensation for medarbejderen. Aftalen skal være indgået før d. 19. marts 2020.  
  
Løsarbejdere er ikke omfattet, da de ikke har fast tilknytning til virksomheden. Løsarbejdere er kendetegnet ved, at ansættelsen kun er meget kortvarigt således, at ansættelsen afbrydes, når fx et dagsarbejde er overstået og medarbejderen ikke er tilsagt til at arbejde den følgende dag. Ansættelsesforholdet skal have en varighed, der overstiger 2 dage. Ansættelsen skal være med fast tjenestested i Grønland, og medarbejderen skal have folkeregisteradresse i Grønland.
- B. Ejer og medejer af virksomheden, herunder hovedaktionærer, betragtes ikke som medarbejdere, og der kan derfor ikke modtages lønkompensation for disse. Undtaget herfor er jollefiskere iht. særlige regler.
- C. Lønkompensation kan ydes i forbindelse med delvis hjemsendelse af en medarbejder, og hvor medarbejderen fortsat modtager løn for den fulde arbejdstid. Lønkompensationen gives kun for den forholdsmæssige andel af lønnen, som dækker hjemsendelsesperioden.

- D. Jollefiskere betragtes som medarbejder. Der er særlige dokumentationsvilkår gældende for jollefiskere. Se vejledningen.

#### **4. Ret til kompensation er betinget af at betingelser er opfyldte**

- A. Hjemsendelsen skal vedrøre mindst 30 % af ansøgers medarbejdere i lønkompensationsperioden eller mindst 25 medarbejdere. I opgørelsen af antal medarbejdere skal virksomheden anvende antal fastansatte personer. Ordningen gælder ikke for løsarbejdere.
- B. Hjemsendelsen skal være med fuld løn.
- C. Hjemsendelsen skal være en direkte følge af COVID-19 situationen.
- D. Medarbejderen ikke udfører arbejdsopgaver for ansøger i hjemsendelsesperioden – eller optager nyt (eller forøger eksisterende) lønnet arbejde hos anden arbejdsgiver.

Hvis medarbejderen er jollefisker, er der kun tale om hjemsendelse, hvis man ikke arbejder i den pågældende periode grundet Coronavirus-situationen. Du skal dokumentere, at du reelt er "hjemsendt", dvs. at det er umuligt at fiske eller indhandle grundet Coronavirus (COVID-19 situationen). Hjemsendelse baseret på karantæne eller lignende skal være dokumenteret af en erklæring fra sundhedsvæsenet.

Du vil blive kompenseret 90 % af din "løn" (max. kr. 20.190,-) beregnet som gennemsnit de seneste 3 måneder, og der er krav om afholdelse af fem feriedage eller anden frihed for hver 30 dages periode.

- E. Hjemsendelsesvarigheden kan variere for forskellige medarbejdere. Lønkompensation for hjemsendelse af f.eks. 30 medarbejdere, udelukker ikke lønkompensation for eventuelt senere yderligere hjemsendelse af flere medarbejdere. Dog skal punkt 3.A til enhver tid være opfyldt.

#### **5. Lønudgiften skal:**

- A. være afholdt på kompensationstidspunktet. Dette betyder, at der for hver lønperiode skal indsendes en kompensationsansøgning vedlagt lønseddel vedrørende den periode, virksomheden ønsker at modtage kompensation for.

- B. vedrøre perioden 19. marts 2020 – 30. juni 2020, begge dage inklusive.
  - C. opgøres som beløb før trækprocenten på skattekort/skattebillet.
- Vedrørende opgørelse af lønudgift for jollefiskere: se punkt 6.

**6. Uanset punkt 5, gælder følgende for jollefiskere for så vidt angår indtægt fra jollefiskeriet:**

- A. Lønudgiften for en hel måned (30 dage) skal opgøres som gennemsnitlig indhandlingsværdi pr. kalendermåned i de tre måneder, forud for den periode der søges compensation.
- B. Den konkrete compensation skal beregnes som en forholdsmæssig andel mellem hjemsendelsesperioden og den pågældende måned (30 dage) ganget lønudgiften beregnet under punkt 6.A = (antal hjemsendelsesdage divideret med 30 dage) gange med lønudgiften beregnet under punkt 6.A.

**7. Obligatorisk ferieafholdelse/afspadsring**

- A. Medarbejderen skal afholde 5 feriedage/afspadsring for hver 30-dages lønkompensationsperiode. Hvis lønkompensationsperioden er kortere end 14 dage opgøres ferieperioden altid som 2,5 feriedage/afspadsring, og ellers 5 feriedage/afspadsring for lønkompensationer der er over 14 dage og op til 30 dage.
- B. For medarbejdere, som ikke har optjent ret til ferie med løn, skal kompensationsbeløbet reduceres med enten 2,5/30 eller 5/30.

**8. Kompensationen beregnes således:**

- A. 90 % af lønudgiften, dog højest 20.190 kr., pr. 30 dages lønkompensationsperiode pr. medarbejder.
- B. Hvis lønkompensationsperioden er kortere end 30 dage, beregnes compensationen som en forholdsmæssig andel oprundet til nærmeste hele døgn.
- C. Fratrukket eventuel anden støtte fra offentlige midler til ansøger vedrørende samme lønudgift.

## **9. Kompensation og kontrol**

- A. Kompensation kan kræves tilbagebetalt, såfremt:
- Ansøger afskediger medarbejdere af økonomiske grunde i lønkompensationsperioden.
  - Ansøger genaktiverer medarbejderen i lønkompensationsperioden.
  - Ansøger afgiver urigtige oplysninger til ansøgning om lønkompensation.
  - Ansøger har modtaget lønkompensation uberettiget og i strid med ovennævnte betingelser.
- B. Som betingelse for udbetaling af støtte under ordningen skal virksomheden på forlangende udlevere oplysninger til Naalakkersuisut med henblik på efterfølgende kontrol af udbetalte beløb. Naalakkersuisut kan stille krav om en revisorerklæring om at støtten er modtaget på et retmæssigt grundlag.
- C. Har virksomheden givet urigtige oplysninger, eller på anden måde forsøgt at vildlede sagsbehandlingen indgiver Naalakkersuisut anmeldelse til Politiet med medblik på iværksættelse af sanktioner efter Kriminallov for Grønland, lov nr. 306 af 30. april 2008.

## **10. Udbetaling**

- A. Ved beregning af refusionsbeløbet skal der tilbageholdes 30 procent aconto til dækning af A-skat og arbejdsmarkedsafgift for kalendermåneden. Der henvises til den særskilt aftalte konteringsvejledning.

## **11. Dokumentation**

- A. Det påhviler virksomheden at fremsende relevant dokumentation herunder tro og loveerklæringen.



## Retningslinjer af d. 8. april 2020 for ansøgning, tildeling og administration af midler under erhvervshjælpepakken

I medfør af tekstanmærkning optaget på hovedkonto 64.10.35 Erhvervshjælpepakke på baggrund af coronavirus (COVID-19) fastsættes de nærmere kriterier for ansøgning, tildeling og administration af midler under Erhvervshjælpepakken.

08-04-2020

Postboks 1601  
3900 Nuuk

Tlf. (+299) 34 50 00  
E-mail: [isiin@nanoq.gl](mailto:isiin@nanoq.gl)  
[www.naalakkersuisut.gl](http://www.naalakkersuisut.gl)

I henhold til tekstanmærkningen er Naalakkersuisut bemyndiget til efter samråd med arbejdsmarkedets parter at fastsætte de nærmere kriterier for ansøgning, tildeling og administration af midler under erhvervshjælpepakken, herunder hvilke erhvervssektorer der på et givet tidspunkt er omfattet af ordningen.

I nærværende dokument fastsættes retningslinjer for ansøgning, tildeling og administration af midler under erhvervshjælpepakken.

Greenland Business A/S bistår Naalakkersuisut med behandling af ansøgninger, tildeling og administration af midler omfattet af tekstanmærkning optaget på hovedkonto 64.10.35 Erhvervshjælpepakke på baggrund af coronavirus (COVID-19).

### 1. Generelle betingelser

A. Erhvervshjælpepakken omfatter private virksomheder som er økonomisk berørt som følge af COVID-19 situationen og består af

- i. "Akutpakke", rettet mod virksomheder inden for hotel, restauration, og visse servicehverv o.lign., samt virksomheder som er blevet pålagt at lukke af Naalakkersuisut.
- ii. "Generel erhvervspakke", som kan anvendes til at afhjælpe problemer i andre erhvervssektorer.

B. Erhvervshjælpepakken indeholder en økonomisk kompensationsordning og en lånemulighed for private virksomheder i perioden 1. marts 2020 til den 30. juni 2020. Støtte ansøges, beregnes og tildeles for en hel kalendermåned ad gangen, og kan søges fra den 1. marts 2020. Dog kan der for marts måned ansøges, beregnes og tildeles med virkning fra den

15. marts og resten af måneden. Der kan dog kun ydes støtte i 3 måneder pr. virksomhed indenfor 4 måneders perioden.

- C. Der kan søges om udbetaling af beløb til kompensation for:
- i. Dækning af tabt indtægt ved aflysninger, som følge af COVID-19 situationen
  - ii. Dækning af virksomheders faste udgifter

Der kan desuden søges om udbetaling af et ansvarligt kriselån.

- D. Ordningerne i pakken kan kombineres med hinanden og med ordninger i andre pakker, ansøgere er forpligtet til at oplyse, hvis de har modtaget støtte efter andre ordninger.
- E. Kompensation og lån kan tilsammen maksimalt udgøre 1.000.000 kr. pr. virksomhed pr. måned.
- F. Der kan på ingen måde opnås dækning for samme omkostninger fra flere offentlige ordninger.
- G. Beløbsgrænser gælder for alle virksomheder, der er koncernforbundne virksomheder efter reglerne eller principperne om koncernforbundne selskaber og virksomheder i anordning for Grønland om ikrafttræden af lov om aktie- og anpartsselskaber (selskabsloven), som direkte eller indirekte er ejet af samme reelle ejer.
- H. Beløbsgrænsen gælder for to eller flere selskaber indenfor samme branche og/eller beslægtede brancher, såfremt det ene eller dettes nærtstående direkte eller indirekte ejer en væsentlig del af det andet selskabs kapital, eller såfremt en væsentlig del af begge selskabers kapital direkte eller indirekte ejes af samme person eller selskab eller af indbyrdes nærtstående personer eller selskaber efter reglerne eller principperne i anordning om ikrafttræden for Grønland af konkursloven.
- I. Beløbsgrænsen nævnt i pkt. 1.E. gælder for to eller flere virksomheder med samme reelle ejere, og mindst én af



virksomhederne skal opfylde betingelserne nævnt i 2.D. Det vil sige, at hvis der er flere virksomheder med samme reelle ejere, der opfylder betingelserne nævnt i 2.D., gælder en samlet beløbsgrænse på 1.000.000 kr. Ved en vurdering af, om forskellige virksomheder har samme reelle ejere, vil et væsentligt kriterium være, om den eller de samme ejere besidder ejer-majoriteten i virksomhederne. Et andet væsentligt kriterium vil være, om det reelle ejerskab til to eller flere virksomheder er inden for samme eller beslægtede brancher. Hvis det vurderes, at to eller flere virksomheder med samme reelle ejere opererer i væsentligt forskellige brancher, vil kriterierne nævnt i pkt. 2.D. kunne opfyldes individuelt for virksomhederne.

- J. En person kan ikke opnå kompensation for direkte aflysninger udover den fastsatte beløbsgrænse, uagtet at personen er ejer af flere virksomheder, som lever op til kriterierne under ordningen.

## **2. Betingelser for at modtage udbetalinger til kompensation og kriselån**

- A. Virksomheden skal være registreret i CVR-registret med hjemsted i Grønland. Hvert CVR-nummer betragtes som 1 ansøger, uanset antallet af underliggende P-enheder. P-enheder kan ikke ansøge særskilt.
- B. Offentlige selskaber, herunder selvstyre- eller kommunaltejede aktieselskaber, kan ikke anvende ordningen. Ved offentlige selskaber forstås alle selskaber, hvor det offentlige direkte eller indirekte ejer eller på anden måde kontrollerer mere end 49 % af selskabet. Ordningen gælder tillige for foreninger, fonde og selvejende institutioner, hvis de modtager mindre end halvdelen af institutionernes samlede ordinære driftsudgifter i offentlige tilskud.
- C. Ejere af personligt ejede virksomheder, som ikke har ansatte, er kun berettiget til at søge, hvis ansøgerens primære indkomst udgøres af overskud fra selvstændigt virke. Ligeledes er øvrige virksomheder, fonde, foreninger m.v. kun berettiget til at søge, såfremt deres primære formål er at drive erhvervsmæssig virksomhed med henblik på at opnå et overskud.

- D. Virksomheden skal have en forventning om at lide et omsætningstab på minimum 30 % som følge af COVID-19 sammenlignet med en relevant referenceperiode.
- E. Størstedelen af virksomhedens ansatte skal være bosiddende i Grønland.
- F. Ansøger eller ledende personer i direktion eller bestyrelsen må ikke være dømt for grovere overtrædelse af skattelovgivningen eller for overtrædelse af bestemmelser om økonomisk kriminalitet i kriminallov for Grønland.

### **3. Kompensation for direkte aflysninger**

- A. Kompensationen dækker op til 75 % af det dokumenterede omsætningstab, og maksimalt 23.000 kr. pr. måned eller 46.000 kr./måned ved ægtefælleansættelse (i så fald kan der ikke søges lønkompensation for ægtefællen).
- B. Dokumentation kan være i form af kunders aflyste, men ellers bekræftede, reservationer, eller pludselig nedgang i dokumenteret stabil omsætning, med en klar relation til COVID-19 situationen.

### **4. Kompensation for faste udgifter**

- A. Ordningen omfatter udgifter til f.eks. husleje, renteudgifter og uopsigelige kontraktbundne udgifter i en periode (f.eks. leasing), men ikke udgifter som er dækket af andre ordninger (for eksempel løn). Regnskabsmæssige balanceposter, som f.eks. afdrag på lån, af- og nedskrivninger og hensatte forpligtelser, forstås ikke som faste udgifter. Endvidere omfatter ordningen ikke koncerninterne udgifter og udgifter til reelle ejere og nærtstående eller selskaber ejet af disse, som defineret i punkterne 1.G, 1.H og 1.I.
- B. De faste udgifter dokumenteres med de relevante kontrakter, fakturaer eller lignende dokumenter. Udgifter som ikke afregnes månedsvis, skal omregnes til en gennemsnitlig månedlig udgift.
- C. Faste udgifter kan kompenseres med følgende andele:

- i. 80 %, hvis omsætningsnedgangen har været på 80-100 %
  - ii. 50 %, hvis omsætningsnedgangen har været på 60-80 %
  - iii. 25 %, hvis omsætningsnedgangen har været på 30-60 %
- D. For virksomheder, som Naalakkersuisut har udstedt midlertidigt forbud mod at drive forretning for at inddæmme smittespredning af COVID-19, kan der ydes en kompensation for 100 % af faste udgifter, så længe forbuddet er gældende. Øvrige grænser gælder stadig.

## **5. Ansvarligt kriselån**

- A. Virksomheder kan ydes et ansvarligt lån til at sikre likviditet til at komme over COVID-19 situationen. Lånet må ikke bruges til vækstformål eller investeringer, ej heller til indfrielse af eksisterende lån hos banker, kreditforeninger eller selskabsdeltagere. Lånets størrelse afgøres på baggrund af dokumentation.
- B. Dokumentation kan være i form af en saldobalance, dokumentation for den likviditetsmæssige udfordring, samt et afslag på lån i banken.
- C. Lånet kan tilbydes i kombination med de ovenstående kompensationsordninger.
- D. Lånet vil være rente- og afdragsfrit i op til 36 måneder hvorefter lånet forfalder til betaling

## **6. Ansøgning og dokumentation**

- A. Administration af ordningerne foretages af Greenland Business A/S.
- B. Ansøgning om udbetaling af kompensation eller udbetaling af kriselån skal ske ved, at virksomheden opretter en profil i Greenland Business' ansøgningssystem, hvorefter der kan oprettes en ansøgning ud fra det pågældende skema.

- C. Ved ansøgning skal der afgives en tro og love-erklæring, samt samtykkeerklæring i forbindelse med indhentelse og håndtering af oplysninger.
- D. Greenland Business kan forlange udlevering af yderligere oplysninger med henblik på at sikre at alle krav er opfyldt, herunder at virksomheden er i besiddelse af alle relevante tilladelser.

## **7. Udbetaling**

- A. Udbetaling af beløb til kompensation eller kriselån vil ske direkte til virksomheden, når de fastsatte krav til dokumentation er godkendt af Greenland Business.

## **8. Kontrol og tilbagebetaling**

- A. Som betingelse for udbetaling af kompensationsbeløb og kriselån skal virksomheden på forlangende udlevere oplysninger til Greenland Business med henblik på efterfølgende kontrol af udbetalte beløb. Greenland Business kan stille krav om en revisorerklæring om at støtten er modtaget på et retmæssigt grundlag.
- B. Greenland Business kan foretage efterbetaling af beløb, hvis det på baggrund af den indsendte dokumentation viser at en virksomhed har fået udbetalt et mindre beløb end den er berettiget til.
- C. Greenland Business kan kræve hel eller delvis tilbagebetaling af udbetalte beløb, hvis det viser sig:
  - i. at forudsætningerne for udbetalingen har ændret sig væsentligt
  - ii. at virksomheden har afgivet urigtige oplysninger eller har fortiet oplysninger af betydning for sagens afgørelse, uagtet om virksomheden var i god tro med de afgivne oplysninger
  - iii. at den krævede dokumentation ikke er indsendt inden en af Greenland Business fastsat frist eller at den indsendte dokumentation er utilstrækkelig

- D. Har virksomheden givet urigtige oplysninger, eller på anden måde forsøgt at vildlede sagsbehandlingen indgiver Greenland Business anmeldelse til Politiet, med medblik på iværksættelse af sanktioner efter Kriminallov for Grønland, lov nr. 306 af 30. april 2008.

## **9. Sagsbehandlingsregler**

- A. Greenland Business A/S afgørelser påklages til Departementet for Erhverv, Energi, Forskning og Arbejdsmarked.
  
- B. Landstingsloven om sagsbehandling i den offentlige forvaltning og Landstingsloven om offentlighed i forvaltningen finder anvendelse på Greenland Business varetagelse af opgaver i henhold til disse retningslinjer.